

BAŞKANDAN...



Anadolu'nun gözbebeği olan şirin bir şehirdir Kırşehir.

Bizler de kentimizi yeniden yapılandırmak ve modern bir Kırşehir oluşturmak için kadınıyla genciyle yaşlısıyla ve engellisiyle birlikte herkesin rahat nefes alabileceği bir Kırşehir için çalışmalarımıza devam etmekteyiz.Şehrimizin her bölgesine ve her kesimine eşit hizmette bulunacağımıza söz verdik.Kurumsallaşmamızı tamamlayarak, adaletli sosyal ve şeffaf bir belediye anlayışı oluşturmak zorunda olduğumuzun bilincindeyiz.Halkımıza tüm gelişmişlikler çerçevesinde hizmet sunmak ve

marka şehir Kırşehir'in oluşması için alt yapı ve fizibilite çalışmalarını yapıp, misyonumuzu belirledik. Mazeret üretmeye değil, çözüm üretmeye geldik. Şunu çok iyi biliyoruz ki hizmet üretmenin mazereti olamaz. Şehrimizi beş yıllık bir dönemin sonunda marka bir kent olma yolunda mesafe kat etmiş bir hale getirmenin onurunu yaşamaktayız. Desteklerini bizlerden esirgemeyen halkımıza şahsım ve kurumum adına teşekkürü bir borç bilir saygılar sunarım.

Yaşar BAHÇECİ

**Kırşehir Belediye
Başkanı**

KIRŞEHİR BELEDİYESİ 2014 YILI FAALİYET RAPORU

İÇİNDEKİLER

Meclis Üyelerimiz	I
Encümen Üyelerimiz	III
Vizyonumuz ve misyonumuz	IV
Fen İşleri Müdürlüğü	30
Destek Hizmetleri Müdürlüğü	43
Veteriner İşleri Müdürlüğü	53
Dış İlişkiler Müdürlüğü	59
Etüd ve Proje Müdürlüğü	64
Su ve Kanalizasyon İşleri Müdürlüğü	68
Park ve Bahçeler Müdürlüğü	79
İmar ve Şehircilik Müdürlüğü	90
Basın ve Halkla İlişkiler Müdürlüğü	95
İnsan Kaynakları ve Eğitimi	110
Hukuk İşleri Müdürlüğü	112

KIRŞEHİR BELEDİYESİ 2014 YILI FAALİYET RAPORU

Özel Kalem Müdürlüğü	113
Yazı İşleri Müdürlüğü	122
İşletme ve İştirakler Müdürlüğü	127
Kültür ve Sosyal İşler Müdürlüğü.....	134
İtfaiye Müdürlüğü	158
Temizlik İşleri Müdürlüğü	172
Zabıta Müdürlüğü	181

KIRŞEHİR BELEDİYESİ MECLİS ÜYELERİ

KIRŞEHİR BELEDİYESİ 2014 YILI FAAALİYET RAPORU



**VELİ ŞAHİN
AK PARTİ**



**EMRE ŞAHİNCİ
AK PARTİ**



**MEHMET ŞAHİN
AK PARTİ**



**ERDAL GÜRSOY
AK PARTİ**



**FADIL KUŞCU
AK PARTİ**



**MEHMET YILDIRIM
AK PARTİ**



**MUSA ERASLAN
AK PARTİ**



**ALİ KÖKÇÜ
AK PARTİ**



**EMİN DULKADİR
AK PARTİ**



**SANIYE KORKMAZ
AK PARTİ**



**SEHER ÜNSAL
AK PARTİ**



**ŞULE TEMEL
AK PARTİ**

KIRŞEHİR BELEDİYESİ 2014 YILI FAAALİYET RAPORU



TURGUT BEDİR
AK PARTİ



MUSTAFA DURAN
AK PARTİ



OSMAN ALTINTAŞ
AK PARTİ



OSMAN ÇELEBİ
AK PARTİ



ERDAL BULUT
CHP



HİKMET YÜKSEL
CHP



İBRAHİM BAYRAM
CHP



SAHİR YAĞMUR
CHP



ŞEREF BARAN GENÇ
CHP



ÜMİT ÇOLAK
CHP



CUMA ORHAN
MHP



HALİL KARLI
MHP

KIRŞEHİR BELEDİYESİ 2014 YILI FAAALİYET RAPORU



HAYRÎ DOĞRU
MHP



NİHAT BULUT
MHP



RESUL DURAN
MHP



SERKAN ÇALIŞKAN
MHP



SERVAN SATIR
MHP



ŞABAN DOĞAN
MHP



VEDAT SOYLU
MHP

KIRŞEHİR BELEDİYESİ 2014 YILI FAAALİYET RAPORU

KIRŐEHİR BELEDİYESİ ENCÜMEN ÜYELERİ

- 1- Veli ŐAHİN ŐeçilmiŐ baŐkan yardımcısı
- 2- YaŐar SULU Belediye baŐkan yardımcısı
- 3- Musa ERASLAN Belediye Meclis Üyesi
- 4- Saniye KORKMAZ Belediye Meclis Üyesi
- 5- Emin DULKADİR Belediye Meclis Üyesi
- 6- Levent POLAT Belediye İmar ve Őehircilik Müdür Vekili
- 7- Birol KURUMUŐ Belediye Yazı İŐleri Müdürü

MİSYONUMUZ

**HALKIMIZIN MÜŐTEREK VE YAŐAMSAL
ALANLARINI ZAMANINDA, ADİL VE TOPLAM
KALİTE ANLAYIŐIYLA KARŐILAMAKTIR.**

KIRŐEHİR BELEDİYESİ 2014 YILI FAAALİYET RAPORU

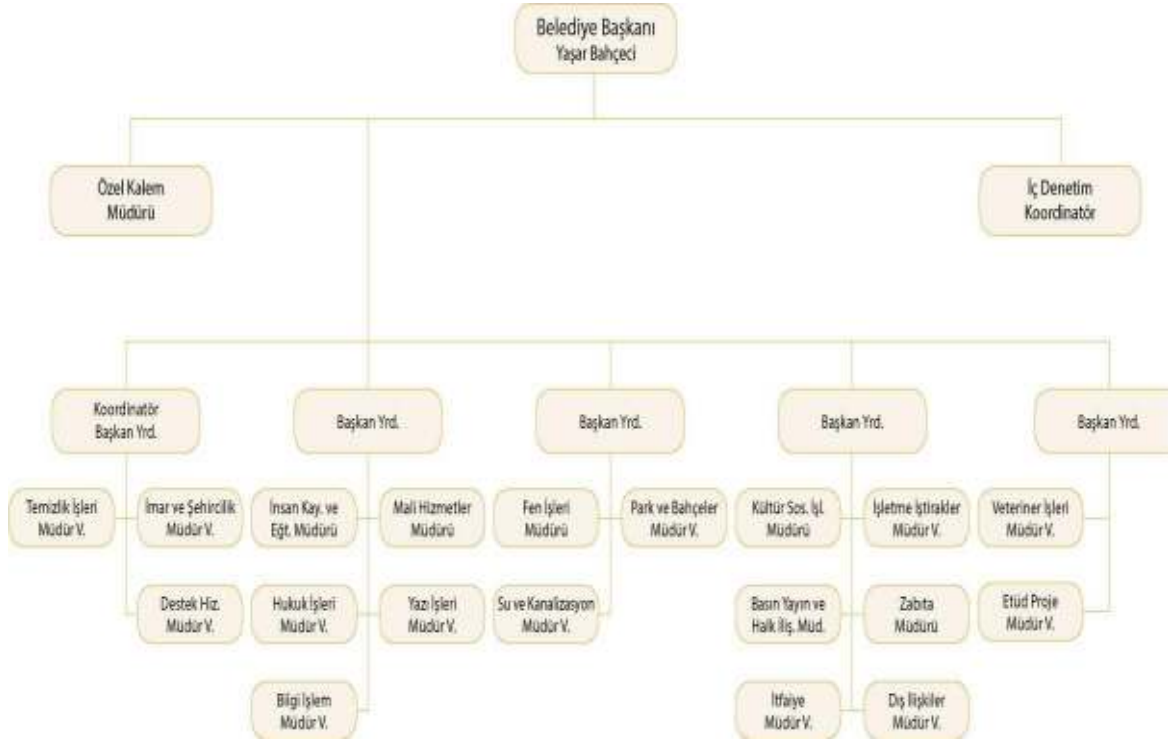
VİZYONUMUZ

**KENTLİLİK BİLİNCİ İLE DOĞAL ZENGİNLİKLERİ VE
ÇEVREYİ KORUYAN, YAPILAŞMADA ÇAĞDAŞ
KENTSEL GÖRÜNÜMÜNÜ ÖN PLANA ÇIKARAN,
SÜRDÜRÜLEBİLİR KALKINMA ANLAYIŞIYLA TÜM
SEKTÖRLERİN ÖNÜNÜ AÇAN, SAĞLIKLI VE
EĞİTİMLİ TOPLUMU AMAÇLAYAN, KÜLTÜREL
MİRASIMIZA SAHİP ÇIKAN, ŞEFFAF VE HESAP
VEREBİLİR BİR YÖNETİM ANLAYIŞINA SAHİP
OLMAKTIR**

1.4. Kurum İçi Analiz

1.4.1 Kuruluşun Yapısı

Kırşehir Belediyesinin örgüt yapısı en son norm kadro uygulamaları da göz önünde bulundurularak aşağıdaki örgüt şemasında görüldüğü gibi teşkil edilmiştir. Örgüt şemasında da görüldüğü gibi Kırşehir Belediyesi Belediye Başkanına bağlı 5 Belediye Başkan Yardımcılığı, bu Başkan yardımcılıklarına bağlı çeşitli müdürlükler ve Belediye Başkanına direk bağlı olan yirmi müdürlük ve İç Denetim Koordinatörlüğünden oluşmaktadır



1.4.2 - BEŞERİ KAYNAKLAR

Kırşehir Belediyesinin personel sayısı, dağılımı ve personelle ilgili diğer bilgiler aşağıdaki tablolarda görüldüğü gibidir.

Tablo 1.Kırşehir Belediyesi Mevcut Kadro Durumu

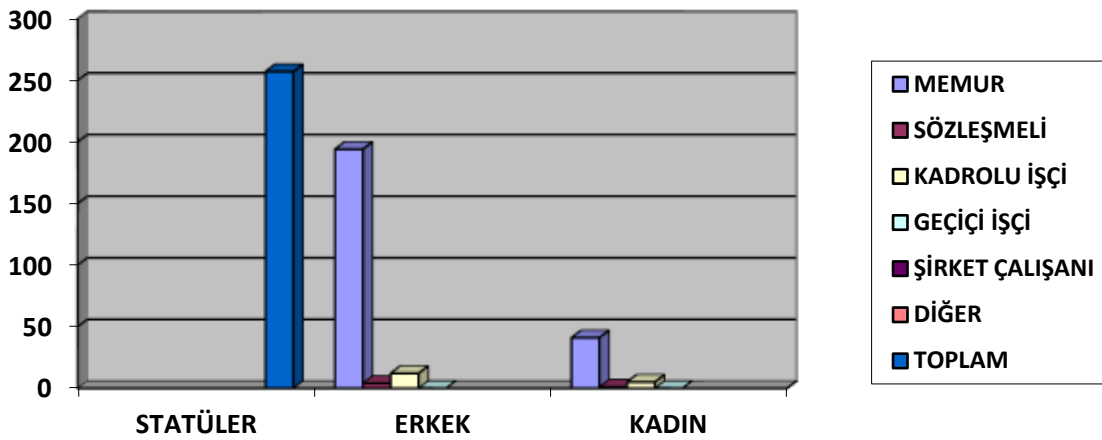
STATÜ	Kullanılan Kadrolar	Sayı	Boş Kadrolar	Sayı
İŞÇİ PERSONEL	Kadrolu İşçi	14	Daimi Boş Kadro	yok
	Geçici İşçi	-	Geçici Boş Kadro	yok
	Eski Hükümlü	2	Toplam Boş İşçi Kadrosu	yok
	Özürü	1		
	Toplam İşçi Personel	17	Eski Hükümlü Boş	yok
			Özürü Boş	yok
			Toplam	yok
MEMUR PERSONEL	Çalışan Memur	235	Boş Memur Kadrosu	
	Sözleşmeli	5	Vekil Boş Memur Kadrosu	-
	Toplam Memur		Toplam Boş Memur Kadrosu	
ŞİRKET ÇALIŞANI	Temizlik	481		
	Park Bahçe	143		
	Güvenlik	51		
	İşletme İştirakler	85		
	Toplam	760		
	Toplam			
TOPLAM BELEDİYE ÇALIŞANI:				

Kaynak:Kırşehir Belediyesi İnsan Kaynakları ve Eğitim Müd. 2014

Tablo 2. Kırşehir Belediyesi Çalışanların Cinsiyet Durumu

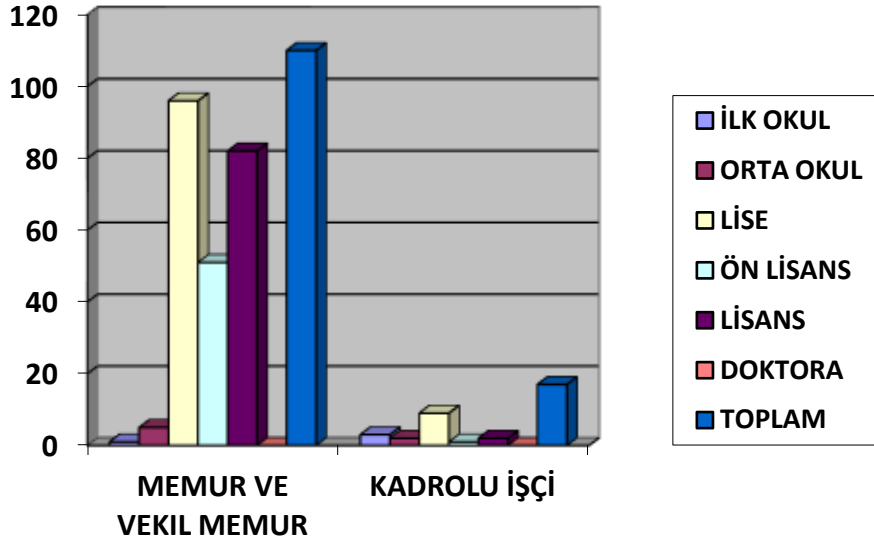
STATÜLER	ÇALIŞANLARIN CİNSİYET DURUMU					
	Erkek	%	Kadın	%	Toplam	%
Memur	194		41		235	
Sözleşmeli	4		1		5	
Kadrolu İşçi	12		5		17	
Geçici İşçi	-	-	--	-	-	
Şirket Çalışanı	740		20		760	
Diğer						
TOPLAM ÇALIŞAN						

Kaynak:Kırşehir Belediyesi İnsan Kaynakları ve Eğitim Müd.2014



Tablo 3. Kırşehir Belediyesi Çalışanların Öğrenim Durumu

ÖĞRENİM DURUMU	Memur ve Vekil Memur	%	Kadrolu İşçi	%	Geçici İşçi	Bağlı Şirket Çalışanları ve Diğerleri	%	Toplam
Okur-Yazar					-			
İlkokul	1		3		-			
Ortaokul	5		2		-			
Lise	96		9		-			
Ön Lisans	51		1		-			
Lisans	82		2		-			
Doktora			-		-			
Toplam	235		17		-			



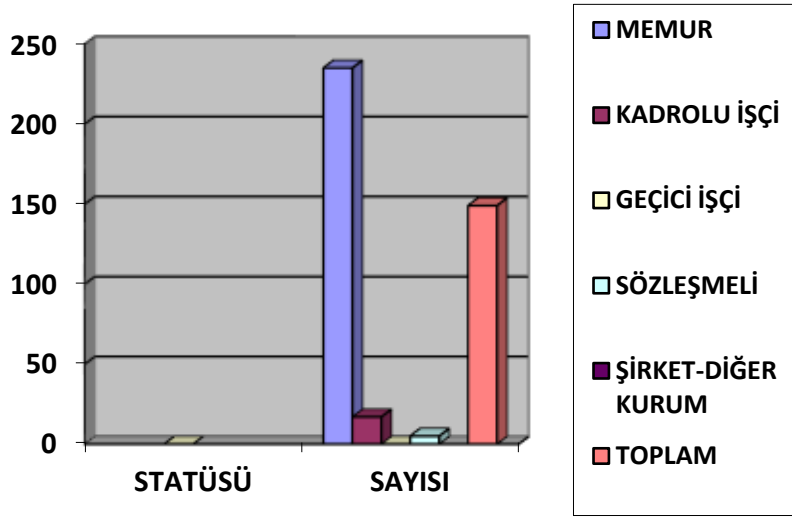
Tablo 4. Kırşehir Belediyesi Çalışanların Yaş Ortalaması

STATÜLER	18-25	%	26-35	%	36-45	%	46 - +	%	Toplam
Memur	13		84		74		64		235
Vekil Memur									
Sözleşmeli personel	1		2				2		5
Kadrolu İşçi			6		9		2		17
Geçici İşçi									
Şirket Çalışanı									
Diğer									
Toplam									

Tablo 5. Kırşehir Belediyesi Personelinin Statüsü ve Hizmet Sınıflarına Göre Dağılımı

BELEDİYE PERSONELİNİN STATÜSÜ VE HİZMET SINIFLARINA GÖRE DAĞILIMI		
STATÜSÜ	SAYISI	YÜZDE (%)
Memur	235	
Kadrolu İşçi	17	
Geçici İşçi	-	
Sözleşmeli	5	
Şirket/Diğer Kurum	760	
Toplam		

HİZMET SINIFLARI		
GIH (Genel İdare Hizmetleri)	149	
THS (Teknik Hizmet Sınıfı)	77	
AVH (Avukat Hizmetleri Sınıfı)	4	
SHS (Sağlık Hizmetleri Sınıfı)	5	
YHS (Yardımcı Hizmetler Sınıfı)		
Toplam	235	



1.4.3 – TEKNOLOJİK DURUM

Tablo 6 Kırşehir Belediyesi Teknolojik Altyapısı

	Sayısı	Özellikleri	Yeri
Bilgisayar	235	--	--
İnternet		4096. 4 Mb. ADSL	
Printer	141	--	--
Telsiz Telefon	40		
Telefon Hat Kapasitesi			
Faks	3	Pbx	Başkanlık Makamı Satın Alma Basın İnsan Kaynakları Basın Yay.
Fotokopi Makinesi	6	--	Muhaebe İmar ve Şeh. Müd. Yazı İşleri Müd.
Projeksiyon Makinesi	8	-	Bilgi İşlem, Basın Yay. Müd. İmar ve Şeh. Müd.

Kaynak: Kırşehir Belediyesi Bilgi İşlem Birimi, 2014

Belediyelerin, stratejik amaçlarına ulaşmasında kaynakların yeterli düzeyde olması oldukça önemlidir. Kaynakların yeterliliği yanında, gelir kaynaklarının niteliği ve devamlılığı, kârlılık durumu, yapmayı düşündüğü yatırımlar ve bu yatırımlar için yapılacak harcama ile elde edilecek gelirler, borçlanma durumu, ödediği faizler, nakit akışı, hizmetlerin maliyetlendirilmesi ve bütçe yönetimi gibi konular mali analize temel teşkil etmektedir.

Türkiye’de belediyelerin mali yapı konusunda karşılaştıkları problemlerden en önemlisi kaynak yetersizliğidir. Belediye yönetimlerine görevleriyle orantılı olarak kaynak sağlanacağı Anayasa’nın 127. maddesi ile teminat altına alınmıştır. 5393 sayılı yeni Belediye Yasası, 2464 sayılı Belediye Gelirleri Yasası ve 2380 sayılı Belediyelere ve Özel İdarelere Genel Bütçe Gelirlerinden Pay Verilmesi Hakkında Yasa ile belediye gelirleri düzenlenmiştir. Bunlar, belediye vergi, resim, harç ve katılma payları, genel bütçe vergi gelirlerinden ayrılan paylar, kira gelirleri, faiz ve cezalar, belediye işletmeleri hasılatı, karşılıklı ve karşılıksız çeşitli bağışlar, el konulan eşya bedelleri, belediye hizmetleri karşılığı alınan ücretler olarak düzenlenmiştir. Bu gelirlerin içinde belediyenin gerek hizmetlerinden ve gerekse de vergi, resim ve harçlardan elde

ettiği gelirlerin azlığı, merkezden ayrılan payların önemli bir oran teşkil etmesine yol açmıştır. Bu sebeple belediyelerin mali yapısı esas itibari ile merkeze bağımlı bir duruma gelmiştir.

Yetersiz ve merkeze bağımlı bir gelir sistemi, belediyelerin rasyonel bir mali politika geliştirmesini zorlaştırmaktadır. Belediyelerin sistemli bir mali yapılanma içine girebilmesi için kaynakları rasyonel kullanmaya, hizmetleri maliyetlendirmeye ve çağdaş bütçe yöntemlerine, muhasebe tekniklerine, proje yönetim tekniklerine ve hizmet içi eğitime ihtiyaç vardır.

Belediye yönetimlerinin sistemli ve stratejik bir mali yapı oluşturabilmesi için harcamaların planlanması açısından, sunulan hizmetlerin maliyetlendirilmesi yeni yerel yönetim düşüncesinin en açık ve kuvvetli söylemi haline gelmiştir. Buna göre belediyeler, sadece harcamaya yönelik değil, para kazanmanın yollarını arayan ve bulan, aynı zamanda hizmetleri maliyetlendirerek piyasa sisteminin olanaklarından artan oranda yararlanan olmak durumundadırlar.

Giderleri gelirlerinden fazla olan ve sürekli borçlanan bir belediyenin orta vadede ciddi yatırımlar planlaması mümkün değildir. Belediyelerde stratejik planlama, sistemli ve koordine bir mali yapı oluşturulmasını olumlu yönde etkileyecektir. Her şeyden önce belediye yönetimleri, hizmetleri planlarken kaynaklarını rahatça görebilecek ve tabir yerinde ise "ayağını yorganına göre uzatacaktır". Bu kapsamda, tahakkuk ve tahsilât oranları incelenmeli. Tahsilât kayıpları var mı? Bununla ilgili düzenleme ihtiyacı var mı? Teknolojiden yararlanarak tahsilâtların hızı artırılabilir mi?, tahsilât oranı yükselebilir mi? Bu ve benzeri konuların açıklığa kavuşturulmasına çaba sarf edilmelidir.

Tablo 7.Kırşehir Belediyesi Yıllara Göre Kesinleşen Gelirler ve Bütçeye Oranları

YIL	Gelir Bütçesi	İller Bankası Gelirleri	Öz Gelirlerimiz	Toplam Gelir	Gerçekleşme oranı %
2009	44.507.066,79	15.079.232,44	19.087.087,15	34.166.319,59	%46,08
2010	55.734.373,72	19.488.319,56	28.137.502,64	47.625.822,20	%85,45
2011	65.689.834,46	23.728.804,22	33.449.498,80	56.295.200,89	%85,69
2012	72.711.217,66	26.832.380,00	36.334.190,70	62.092.558,42	%85,39
2013	92.060.207,80	36.292.123,91	42.335.194,46	78.627.318,37	%85,40
2014	114.774.907,71	45.914.621,15	49.975.201,20	95.889.822,39	%83,54

Kaynak: Kırşehir Belediyesi Mali Hizmetler Müdürlüğü, 2014.

Yaşanan ekonomik krizler ve belediyelerin kaynaklarını yeterince etkin planlayamaması sonucu bütçe gerçekleşme oranları tüm belediyelerde yaklaşık aynı değerleri vermektedir. Bu durum stratejik planlamanın önemini bir kez daha ortaya koymaktadır.

Kırşehir belediyesi gelir bütçesi gerçekleşme oranında düzenli bir artışın olduğu aşıkardır. Yıllar itibariyle gelirlerde gözükten artış sistemli bir çalışmanın ve mali disiplinin sağlanması sonucu olup, alacakların

tahsili için hukuki yolların yerine getirilmiş olması , ayrıca yeni gelir kaynakları temin edilerek gelirlerde ciddi artışlar sağlanmıştır. Özellikle bankalarla yapılan otomatik ödeme anlaşmaları gelirlerdeki artışın en önemli göstergeleridir.

Tablo 8. Kırşehir Belediyesi Yıllara Göre Kesinleşen Giderler ve Bütçeye Oranları

YIL	Gider Bütçesi	Gerçekleşen Gider	Gerçekleşme oranı %
2009	74.146.335,00	37.350.873,90	%50,37
2010	82.000.000,00	43.739.110,24	%53,34
2011	89.500.000,00	63.927.094,65	%71,43
2012	95.000.000,00	84.275.588,08	%88,71
2013	145.000.000,00	144.200.347,76	%99,45
2014	145.000.000,00	132.705.937,87	%91.52

Kaynak: Kırşehir Belediyesi Mali Hizmetler Müdürlüğü, 2014

Gider bütçesi gerçekleşme oranı ortalama % 80 ler seviyesindedir. Bu ortalama seviyesi gider bütçesi için oldukça yüksek bir orandır. Ancak stratejik planlama ve kaynakların daha etkin kullanımı ile % 90 lara çıkarılması hedeflenmektedir. Gerçekleşme oranındaki düşüş yatırımların artması ve dolayısı ile gider bütçesinin son yıllarda çok hızlı büyümesi sonucudur

1.4.5. FİZİKSEL KAYNAKLAR

Belediyeler için hizmet binalarının sayısı ve kapasitesi kadar sosyal tesisleri de hizmetlerin görülmesinde nitelik ve nicelik açısından önemli bir göstergedir. Ayrıca, belediyelerin makine parkı hizmetlerinin görülmesinde ve personelin istihdamında önemli bir kriter niteliği taşır. Son zamanlarda belediyeler yeni makineler almak yerine bu tür makinelerin göreceği hizmetleri dışardan satın alma yolunu tercih ettikleri gözlemlenmektedir.

Tablo 9 Kırşehir Belediyesi Fiziki Kaynakları (Binalar)

	Sayısı	Özellikleri / m ²	Sahipliği / Yeri
Hizmet Binaları			
Belediye Hizmet Binası	1	680	Kırşehir Belediyesi / Merkez
İtfaiye Hizmetleri Garajı	1	275	Kırşehir Belediyesi / Merkez
Ek Hizmet Binası	1	282	Kırşehir Belediyesi / Merkez
Bakım İkmal	1	450	Kırşehir Belediyesi / Merkez
Veteriner (Mezbahane)	1	1.122	Kırşehir Belediyesi / Merkez
Sosyal Hizmet Binaları(işletme ve mahalle konakları dahil)	11	3200	Kırşehir Belediyesi / Merkez
Bakım İkmal Müdürlüğü Hizmet Binası	1	450	Kırşehir Belediyesi / Merkez
Asfalt Şantiye Şefliği	1	200	Kırşehir Belediyesi / Merkez
Su Bakım İstasyonları	1	120	Kırşehir Belediyesi / Merkez
Muhtelif Bölgelerde Bulunan Depo ve Sondaj Kuyuları	15	354	Kırşehir Belediyesi / Merkez
Bakım İkmal Müdürlüğü	1	775	Kırşehir Belediyesi / Merkez
Otobüs İşletme Garajı	1	223	Kırşehir Belediyesi / Merkez
Hal binası	1	2.369	Kırşehir Belediyesi / Merkez
Otogar binası	1	1.371	Kırşehir Belediyesi /

			Merkez
Kapalı Otopark	3	16.750	Kırşehir Belediyesi / Merkez
Atık Su Arıtma Tesisi	1	11.478	Kırşehir Belediyesi / Merkez
Katı Atık Depolama Tesisi	1	47.287	Kırşehir Belediyesi / Merkez
Toplam	43	87.386	
100. Yıl Fidanlığı (Aşıkpaşa Mahallesi)	1	1.690.000	Kırşehir Belediyesi / Merkez
Akbayır Fidanlığı (Bağbaşı Mahallesi)	1	1.300.000	Kırşehir Belediyesi / Merkez
Çarıklı mevkii Fidanlığı (Kayabaşı)	1	1.300.000	Kırşehir Belediyesi / Merkez
Genel Toplam	31	4.296.761	

Belediyelerin, gelir getiren tesisleri ve arsa stokları gelir kaynakları içinde stratejik öneme sahiptir. Belediyelerin eğer önemli düzeyde bir arsa stoku ve gelir getirici tesisleri varsa, hem gelecek dönemlerde ciddi gelir elde etmesi mümkündür hem de kenti daha etkin olarak planlaması kuvvetle muhtemeldir.

Kırşehir Belediyesi'ne ait 43 adet yapı toplam 87.386 m² lik bir alan üzerinde kuruludur. Belediye'ye ait aşevi ve çalışanların çocuklarının bakımı için kreş mevcut değildir.

İmar ve Şehircilik Müdürlüğü 2014

Tablo 10. Kırşehir Belediyesi Fiziki Kaynakları (Araçlar)

BİRİMİ	ARAÇ/PLAKASI	ARAÇ CİNS/MODELİ	KULLANIM AMACI	TOPLAM
	40 DV 344	SKODA	PICK UP	15 ARAÇ
	40 AY 576	FORT TRANSİT	PICK UP	
	40 AV 204	ISUZU TANKER	TANKER	
	40 DK 839	50 NC	ÇEKİCİ- KURTARICI	
DESTEK HİZMETLERİ MÜDÜRLÜĞÜ	40 DA 332	BMC LEVEND	PICK UP	
	40 DS 507	BMC LEVEND	PICK UP	
	40 AK 124	W.GRAFTER	MİNİBÜS	

40 AP 682	RENAULT SYMBOL	OTOMOBİL
40 AR 408	FIAT LİNEA	OTOMOBİL
40 AP 480	MERCEDES	BÜYÜKOTOBÜS
40 AP 482	MERCEDES	BÜYÜKOTOBÜS
40 AP 892	MERCEDES	BÜYÜKOTOBÜS
40 AV 228	İSUZU	SES CİHAZI
40 DL 497	V 8	BÜYÜKOTOBÜS
40 AR 717	MERCEDES O403 SHD	BÜYÜKOTOBÜS

PARK VE
BAHÇELER
MÜDÜRLÜĞÜ

40 AY 576	FORT TRANSIT	
40 AV 204	ISUZU TANKER	TANKER
40 DK 839	50 NC	ÇEKİCİ- KURTARICI
40 DA 332	BMC LEVEND	PİCK UP
40 DS 507	BMC LEVEND	PİCK UP
40 AK 124	W.GRAFTER	MİNİBÜS
40 AP 682	RENAULT SYMBOL	OTOMOBİL
40 AR 408	FIAT LİNEA	OTOMOBİL
40 AP 480	MERCEDES	BÜYÜKOTOBÜS
40 AP 482	MERCEDES	BÜYÜKOTOBÜS
40 AP 892	MERCEDES	BÜYÜKOTOBÜS
40 AV 228	İSUZU	SES CİHAZI
40 DL 497	V 8	BÜYÜKOTOBÜS
40 AK 518	FARGO HİEX	KAMYON
40 AY 092	YAVUZ	KAMYON
40 AV 229	FATİH	KAMYON
40 AV 239	FATİH	KAMYON
40 AR 738	BMC PRO 827	KAMYON
40 AR 918	BMC PRO 827	KAMYON
40 AR 923	BMC PRO 827	KAMYON
40 AR 704	BMC PRO 1144	ÇEKİCİ
FORKLİFT	KOMATSU 3 TONLUK	FORKLİFT
ATLAS	PALETLİ KEPÇE	ATLAS
40 AN 764	BMC LEVEND	PİCK UP
HMK 200	HİDROMEK	LASTİKLİ EKSKAVATÖR

14 ARAÇ

40 AK 539	FARGO HİEX	KAMYON
40 AK 518	FARGO HİEX	KAMYON
40 AY 092	YAVUZ	KAMYON
40 AV 229	FATİH	KAMYON
40 AV 239	FATİH	KAMYON
40 AR 738	BMC PRO 827	KAMYON
40 AR 918	BMC PRO 827	KAMYON
40 AR 923	BMC PRO 827	KAMYON
40 AR 704	BMC PRO 1144	ÇEKİCİ
FORKLİFT	KOMATSU 3 TONLUK	FORKLİFT
ATLAS	PALETLİ KEPÇE	ATLAS
40 AN 764	BMC LEVEND	PİCK UP
HMK 200	HİDROMEK	LASTİKLİ EKSKAVATÖR
953	CAT	PALETLİ KEPÇE
140 G (E)	CAT	GREYDER
140 G (Y)	CAT	GREYDER
B-SLNDR	CAT	SİLİNDİR
SİLİNDİR	BOMAG	SİLİNDİR
SİLİNDİR	AMMANN AV 110X	SİLİNDİR
SİLİNDİR	AMMANN AP240	SİLİNDİR
ASF. YAMA SİL.-1	AMMANN AV23-2	SİLİNDİR
ASF. YAMA SİL.-2	AMMANN AV23-2	SİLİNDİR
ASF. YAMA SİL.-3	AMMANN ARX23	SİLİNDİR
FİNİŞER	VÖGELE 1900- 2	FİNİŞER
ASFALT KAZIYICI	VÖGELE	ASFALT KAZIYICI
966 F	CAT	LODER KEPÇE
40 DR 048	FİAT 70-56	TRAKTÖR
40 DH 024	STAYR	TRAKTÖR
40 AL 394	MF 135	TRAKTÖR
DOZER	CAT	DOZER
HMK 4	HİDROMEK	KEPÇE
HMK 6	HİDROMEK	KEPÇE
HMK 7	HİDROMEK	KEPÇE
40 AV 199	İSUZU	KÜÇÜK OTOBÜS

	40 AV 241	İSUZU	KÜÇÜK OTOBÜS	
	SONDAJ	SONDAJ MAKİNASI	SONDAJ MAKİNASI	
	40 AR 377	FORD	KAMYON	
	40 AR 944	BMC	KAMYON	
	40 AR 309	RENAULT SYMBOL	OTOMOBİL	
BAŞKANLIK MAKAMI	40 AK 001	MERCEDES	OTOMOBİL	2 ARAÇ
	40 AP 681	RENAULT FLUENCE	OTOMOBİL	
KÜLTÜR VE SOSYAL İŞLER MÜDÜRLÜĞÜ	40 AY 577	FORT TRANSİT	KAPALI KASA TRANSİT	1 ARAÇ
ZABITA MÜDÜRLÜĞÜ	40 AR 305	FORD CONNECT	ZABITA ARACI	4 ARAÇ
	40 AR 667	FORD CONNECT	ZABITA ARACI	
	40 DP 617	MOBİLET	MOBİLET	
	40 DP 618	MOBİLET	MOBİLET	
SU İŞLERİ VE KANALİZASYON İŞLERİ MÜD.	JSB 1	JCB	KEPÇE	
	JSB 2	JCB	KEPÇE	
	HMK 3	HİDROMEK	KEPÇE	
	HMK 5	HİDROMEK	KEPÇE	
	HMK220	HİDROMEK	PALETLİ KEPÇE	
	40 AK 537	FARGO HİEX	KAMYON	
	40 DP 612	AS 950 DODGE	KAMYON	
	40 DP 613	AS 950 DODGE	KAMYON	
	40 AK 485	MITSUBISHI	PİCK UP	
	40 AR 304	TRANST	PİCK UP	17 ARAÇ
	40 AK 895	MİTUBİSHİ	PİCK UP	
	40 AK 534	FARGO HİEX	KANAL AÇMA	
	40 AK 447	MERCEDES 1414	VİDANJÖR	
	40 AE 445	FORD CARGO	KANAL AÇMA	
	40 DZ 815	BMC LEVEND	PİCK UP	
	40 DK 787	50 NC	KÜÇÜK OTOBÜS	
	40 AR 746	MITSUBISHI LANCER	OTOMOBİL	
İTFAİYE MÜDÜRLÜĞÜ	40 AD 110	FARGO HİEX	İTFAİYE ARACI	5 ARAÇ
	40 AH 181	FORD CARGO	İTFAİYE ARACI	
	40 AR 992	ARAZÖZ	İTFAİYE ARACI	
	40 AR 340	İTFAİYE	İTFAİYE ARACI	
	40 AT 070	RENAULT SAFRAN	OTOMOBİL	
MALİ HİZMETLER MD.	40 AR 337	RENAULT SYMBOL	OTOMOBİL	2 ARAÇ
	40 AR 306	FORD	PANEL VAN	

		CONNECT		
İMAR VE ŞEHİRCİLİK MÜDÜRLÜĞÜ	40 AR 452	RENAULT TOROS	OTOMOBİL	2 ARAÇ
	40 AR 460	RENAULT SYMBOL	OTOMOBİL	
VETERİNER İŞLERİ MÜDÜRLÜĞÜ	40 AY 578	FORT TRANSİT	TRANSİT	1 ARAÇ
BASIN YAYIN VE HALKLA İLİŞ. MÜD.	40 AT 011	MARİA	OTOMOBİL	1 ARAÇ
İŞLETME VE İŞTİRAKLER MÜD.	40 AK 408	FORD TRANSİT	KAPALI KASA TRANSİT	1 ARAÇ
TEMİZLİK İŞLERİ MD.	40 AR 186	FİAT 640	TRAKTÖR	1 ARAÇ
BELEDİYE DIŞINDA ÇALIŞAN ARAÇLAR	40 DF 731	YAVUZ	KAMYON	3 ARAÇ
	40 DD 221	FORD	ARAZÖZ	
	40 AV 207	ISUZU	KÜÇÜK OTOBÜS	
				TOPLAM 112 ARAÇ

Kaynak: Kırşehir Belediyesi Destek Hizmetleri Müdürlüğü, 2014

Tablo 11. PARK ALANLARIMIZ

S.NO	PARK ADI	YEŞİL ALAN
1	27 Evler parkı	255
2	Ağalar Çeşmesi	455
3	Ağalar Konağı	1.750
4	Ahi parkı	5.905
5	Ahmedi Gül Şehri	400
6	Ahmet Yesevi Parkı	1.175
7	Aksoku parkı	530
8	Alperenler parkı (Hastane yanı)	4.250
9	Anadolu Parkı	2.158
10	Aşık Sait Parkı	1.300
11	Aşıkpaşa parkı	570
12	Bağbaşı parkı	2.750
13	Bağkur Önü	775
14	Bahçelievler Parkı	2.918

15	Bahçelievler parkı 2 garipler parkı	2.250
16	Barış Yıldırım (Muhtarlar) parkı	600
17	Basın Anıtı	2.315
19	Belediye Önü	250
20	Cacabey meydanı	6.450
21	Cevizli Park	956
22	Çarşı Camii Yanı	410
23	Çukur Çayır ağalar	1.945
24	Dost bahçe	10.230
25	Dostluk Parkı	4.500
26	Dr. Sadık Ahmet parkı	3.725
27	Gazi parkı	3.230
28	Göhlisar parkı	7.600
29	Güldiken Parkı	1.822
30	Güneykent Toki Parkı	3.000
31	Hacıbey Konağı	680
32	Halil İbrahim Şahın Parkı	1.186
33	Hılla Gölü Parkı	5.600
34	Hızırağa Parkı	1.294
35	Hızırağa parkı (kuşdiili)	780
36	Kadın Emek pazarı	3.000
37	Kağnıcı Parkı Altı	1.500
38	Kağnıcılar parkı	1.900
39	Kale parkı	14.000
40	Kent Park	120.000
41	Kervansaray Parkı	5.677
42	Kılıçözü Sanayi Parkı	3.080
43	Köy hizmetleri parkı	3.050
44	Kuyubaşı Parkı	702
45	Mahmut Polat parkı	450
46	Masal Parkı	15.000
47	Maşaderesi parkı	480
48	Mermerler Camii	420
49	Nasuhdede Parkı	1.295
50	Saraycık Parkı	1.200
51	Selahattin Saygı parkı	1.650
52	Sevgi Barış parkı	2.680
53	Sırrı Kardeş Yanı	1.500
54	Şehit Üst.Murat Ergül Parkı	10.740
55	Şehitlik	2.600
56	Şevki Akdoğan parkı	1.120
57	Terme Parkı	1.800
58	Terme Tenis Kortu	9.100
59	Türk Büyükleri Parkı	845
60	Yeşilay Parkı	1.841
61	Pinilliler Parkı	4.450

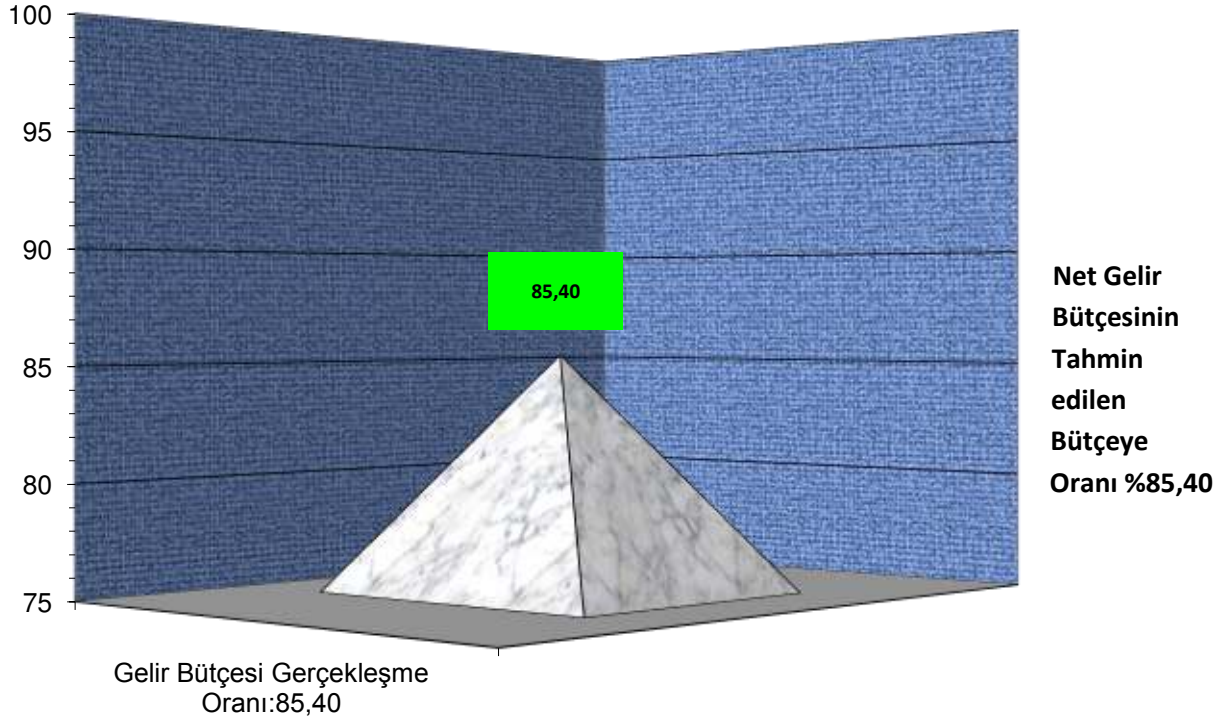
TOPLAM	294.094
--------	---------

MALİ HİZMETLER MÜDÜRLÜĞÜ

- 2014 yılı mali verilerine göre tahmin edilen gelirler ve gerçekleşme oranları dikkate alındığında 2014 gelir bütçesi gerçekleşme oranı % 85,40 olarak gerçekleşmiştir.
- İlgili döneme ait gelir verileri aşağıdaki tabloda verilmiştir.

1-2014 MALİ VERİLER (GELİR)

84,25'lik yüzde ile 95.889.822,39 TL tahsilat gerçekleştiği; gerçekleşen bu gelirlerin dağılımı;



Ön görülen bütçenin;

2014 YILIBÜTÇE GELİR KESİN HESAP CETVELİ						
Ekonomik Sınıflandırma	Açıklama	Toplam Tahakkuk	2014 Yılı Tahsilatı	Tahsilattan Ret ve İadeler	2014 Yılı Net Tahsilatı	Tahsil Oranı %
I						
	Genel Toplam	114.774.907,71	96.702.646,52	812.824,13	95.889.822,39	83,54
1	Vergi Gelirleri	20.100.732,42	15.120.614,35	15.778,19	15.104.836,16	75,22
3	Teşebbüs ve Mülkiyet Gelirleri	28.321.616,93	19.782.656,05	440.246,32	19.342.409,73	69,85
4	Alınan Bağış ve Yardımlar ile Özel Gelirler	1.923.657,32	1.923.657,32	15.725,00	1.907.932,32	100

5	Diğer Gelirler	54.539.320,07	51.573.696,23	332.343,00	51.241.353,23	94,56
6	Sermaye Gelirleri	9.889.580,97	8.302.022,57	8.731,62	8.293.290,95	83,94

2014 Mali Yılı 01.01.2014-31.12.2014 tarihler arası İller Bankası Payı

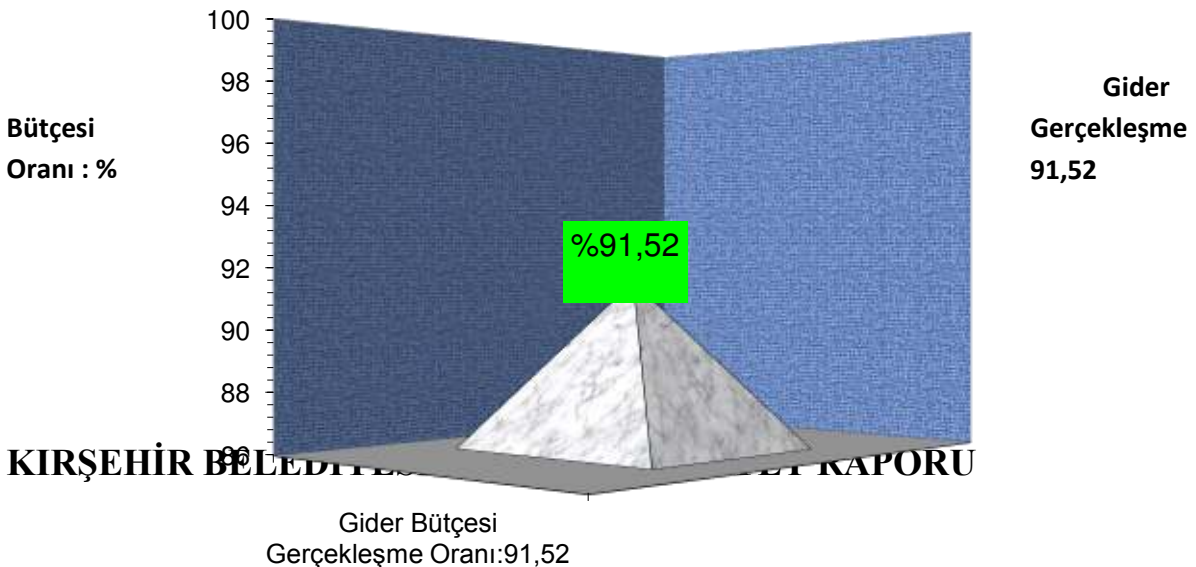
2014 YILLI İLLER BANKASI YASAL PAYLARIMIZ

S N	AYLAR	TAHAKKUK	İLLER BANKASINDAN KESİLEN	BANKADAN KESİLEN	TOPLAM KESİNTİ	NET KLAN
1	OCAK	3.771.944,02 TL	1.554.045,88 TL	195.902,75 TL	1.749.948,63 TL	2.021.995,39 TL
2	SUBAT	3.137.164,18 TL	657.040,15 TL	634.412,22 TL	1.291.452,37 TL	1.845.711,81 TL
3	MART	3.838.812,94 TL	1.448.534,32 TL	133.054,61 TL	1.581.588,93 TL	2.257.224,01 TL
4	NİSAN	7.574.198,76 TL	1.953.557,52 TL	0,00 TL	1.953.557,52 TL	5.620.641,24 TL
5	MAYIS	2.484.100,38 TL	324.839,64 TL	1.605.475,20 TL	1.930.314,84 TL	553.785,54 TL
6	HAZİRAN	2.954.704,47 TL	354.691,35 TL	1.589.464,28 TL	1.944.155,63 TL	1.010.548,84 TL
7	TEMMUZ	3.776.611,82 TL	461.489,26 TL	1.565.457,68 TL	2.026.946,94 TL	1.749.664,88 TL
8	AĞUSTOS	2.653.056,97 TL	265.305,70 TL	1.698.489,17 TL	1.963.794,87 TL	689.262,10 TL
9	EYLÜL	3.618.065,44 TL	865.364,86 TL	1.054.411,83 TL	1.919.776,69 TL	1.698.288,75 TL
10	EKİM	4.640.485,50 TL	1.232.750,47 TL	768.835,67 TL	2.001.586,14 TL	2.638.899,36 TL
11	KASIM	3.616.551,18 TL	960.740,96 TL	993.170,56 TL	1.953.911,52 TL	1.662.639,66 TL
12	ARALIK	3.848.925,49 TL	1.022.471,57 TL	976.172,61 TL	1.998.644,18 TL	1.850.281,31 TL
TOPLAM		45.914.621,15 TL	11.100.831,68 TL	11.214.846,58 TL	22.315.678,26 TL	23.598.942,89 TL

2-2014 MALİ VERİLER (GİDER)

EKONOMİK II. DÜZEY GİDER BÜTÇESİ EKONOMİK I. DÜZEY GİDER BÜTÇESİ

Hesap Kodu	Yardımcı Hesap Kodu	Hesap Adı	Gider Toplamı	
			TL	Bütçe Payı
830	01	PERSONEL GİDERLERİ	10.460.038,60	%7,88
830	02	SOSYAL GÜVENLİK KURUMLARINA DEVLET PRİMİ GİDERLERİ	1.566.675,81	%1,18
830	03	MAL VE HİZMET ALIM GİDERLERİ	53.912.079,73	%40,71
830	04	FAİZ GİDERLERİ	8.255.072,77	%6,22
830	05	CARİ TRANSFERLER	2.012.700,92	% 1,51
830	06	SERMAYE GİDERLERİ	55.513.221,66	%41,83
830	07	SERMAYE TRANSFERLERİ	986.148,38	%0,74
GENEL TOPLAM			132.705.937,87	



➤ 2014 yılında Hane Halkına Yapılan ve Diğer Sosyal Amaçlı Transferler ödeneğinden **1.294.001,78 TL** **Belediyemiz bütçesinden yardım yapılmıştır.**

➤ Kurumumuzun üyesi olduğu birliklere (Jeotermal Kaynaklı Belediyeler Birliği, Anadolu Medeniyetleri Birliği, Sağlıklı Kentler Birliği, Türk Dünyası Belediyeler Birliği, Türkiye Belediyeler Birliği, Tarihi Kentler Birliği, Birleşik Kentler ve Yerel Yönetimler orta Doğu ve Batı Asya Bölge Teşkilatı, Kırşehir Belediyeleri Su ve Hizmetleri Birliği, **Birleşmiş Kentler ve Yerel Yönetimler Dünya Teşkilatı UCLG-MEWA**) ve Kamu İşverenler Sendikasına 986.148,38 kaynak aktarılmıştır.

➤ 2014 yılı mali verilerine göre tahmin edilen giderler ve gider gerçekleşme rakamları dikkate alındığında gider bütçesinin gerçekleşme oranı İller Bankası borç ödemeleri ile birlikte % 91,52'lik bir yüzde ile 132.705.937,87 TL olarak gerçekleşmiştir. İlgili döneme ait gider verileri aşağıdaki tabloda verilmiştir.

1) Gerçekleşen gider bütçesinde personel giderlerinin cari harcamalar içinde değerlendirildiği ve gerçekleşen 132.705.937,87 TL cari harcamanın 10.460.038,60 TL sinin personel gideri olarak sarf edildiği;

2) Mali yıl içerisinde yedek ödenekten ödeneği yetismeyen diğer tertiplere 12.210.000,00 TL aktarma yapıldığı, 263.500,00 TL ise iptal edilmiştir.

3) Gider bütçesinde yer alan ve nakit sıkıntısı nedeniyle ödemesi yapılamayan 23.885.122,55 TL'lik harcama bütçe emanetine alınarak 2015 yılına devredildiği;

- 4) Mali yıl sonunda kullanılmayan 51.179.083,58 TL ödeneğin iptal edildiği;
5) 2014 Mali Yılı içerisinde projesi ve yapımı tamamlanamayan sermaye yatırımlarındaki eklenecek toplam 43.500.000,00 TL ödenek ertesi yıla devredilmiştir.

2015 MALİ YILINA DEVİR YAPILAN ÖDENEKLER

SIRA NO	MÜDÜRLÜK ADI	BÜTÇE KODU	DEVREDEN TUTAR	2015 ÖDENEK TUTARI	TOPLAM BÜTÇE	AÇIKLAMA
1	ETÜD PROJE MÜDÜRLÜĞÜ	06.04.01.90	1.700.000,00 TL	2.000.000,00 TL	1.700.000,00 TL	TMO Binasının Yapım İşi
		06.05.07.04	10.500.000,00 TL		12.500.000,00 TL	Neşet Ertaş Kültür Merkezi Yapım İşi
2	DESTEK HİZMETLERİ MÜDÜRLÜĞÜ	06.05.07.02	1.300.000,00 TL	1.300.000,00 TL	Terminal Yapım İşi
3	PARK VE BAHÇELER MÜDÜRLÜĞÜ	06.05.07.90	1.000.000,00 TL	1.100.000,00 TL	2.100.000,00 TL	Asri Mezarlık Yapım İşi
		06.05.07.90	1.000.000,00 TL	1.000.000,00 TL	2.000.000,00 TL	Aqua Parkı Yapım İşi
		06.05.07.90	1.000.000,00 TL	1.000.000,00 TL	2.000.000,00 TL	Güzler Parkı Yapım İşi
		06.05.07.90	600.000,00 TL	392.000,00 TL	992.000,00 TL	Şelale Park Yapım İşi
4	SU VE KANALİZASYON MÜDÜRLÜĞÜ	06.05.07.08	15.000.000,00 TL	1.000.000,00 TL	16.000.000,00 TL	İçme Suyu Yapım İşi (Dünya Bankası Su İsale Hattı Yapım İşi)
		06.05.07.09	1.000.000,00 TL	1.250.000,00 TL	2.250.000,00 TL	Kanalizasyon Yapım İşi
5	FEN İŞLERİ MÜDÜRLÜĞÜ	06.05.07.04	150.000,00 TL	20.000,00 TL	170.000,00 TL	Taksi Durağı
		06.05.07.07	7.000.000,00 TL	2.000.000,00 TL	9.000.000,00 TL	Asfalt Yapım İşi
		06.05.07.90	2.000.000,00 TL	---	2.000.000,00 TL	Kazan kaya Caddesi Yap.
			750.000,00			

		06.05.07.90	TL	1.000.000,00 TL	1.750.000,00TL	İşi
		06.05.07.90	500.000,00 TL	500.000,00	Tuvalet ve yer Altı Çarşısı İkmal Yapım İşi Cacabey Kafeterya
TOPLAM			43.500.000,0TL	10.762.000,00TL	54.262.000,00 TL	

Mali Denetim Sonuçları

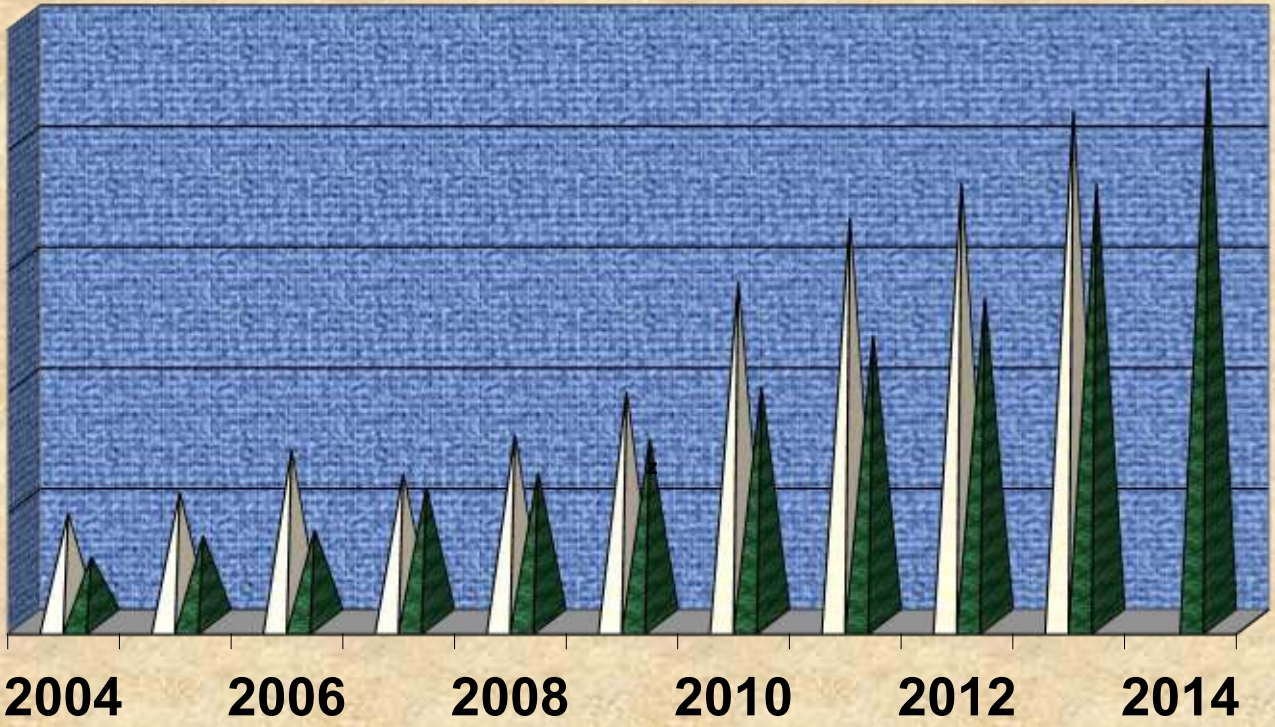
2014 mali yılı iç denetimi Meclis denetim komisyonunca ve iç denetim koordinatörlüğünce yapılmış olup tenkit olacak bir hususa yer verilmemiştir. 2012 ve 2013 Mali yılına ilişkin Dış Denetim Sayıştay Başkanlığınca yapılmış olup tenkit edilecek bir hususa yer verilmemiştir

İller bankası gelirlerinden başka öz gelirlerimiz takibi yapılarak ciddi anlamda gelir artışı sağlanmış; ayrıca yeni gelir kaynakları yaratılarak yatırım hedeflerine ulaşmak için gerekli kaynak sağlanmıştır

Yıllar itibari ile iller bankası hisseleri ve öz gelirlerimiz.

YIL	İller Bankası Gelirleri	Öz Gelirlerimiz
2002	4.655.160,00	7.372.124,7

2003	3.381.534,00	10.509.654,22
2004	5.345.661,00	8.928.425,27
2005	7.118.643,00	10.713.621,05
2006	7.590.215,00	14.227.854,47
2007	11.077.175,76	12.247.902,78
2008	12.375.990,76	15.450.401,49
2009	15.079.232,44	19.087.087,15
2010	19.488.319,56	28.137.502,64
2011	23.728.804,22	33.449.498,80
2012	26.832.380,00	36.334.190,70
2013	36.292.123,91	42.335.194,46
2014	45.914.621,15	49.975.201,20



□ ÖZ GELİRLERİMİZ ■ İLLER BANKASI GELİRLERİ

İLLER BANKASI KREDİ BORÇ BİLGİLERİ						
		2010	2011	2012	2013	2014
1	İLLER BANKASI	5.963.089,61	8.700.889,86	25.796.410,12	62.012.875,64	98.105.240,13

1- Faaliyet ve Proje Bilgileri

2014 mali yılı için analitik bütçe ile denk bütçe çalışmaları sıkı tutulmuş, ödemeler mali disiplin içinde devam etmesi amaçlanmıştır. Belediye giderleri tasarruf altına alınarak gider bütçesinin büyük

kısmı yatırım harcamalarına ayrılması temel disiplin haline getirilmiş ve toplam harcama içerisinde yatırımların pay % 41,83 olmuştur.

2014 mali yılı içerisinde personel bilgilerinin bütçeye oranı %30 un üzerine çıkarılmaması esas alınmış ve oran gerçekleşmiştir. Takip eden yıllarda da bu orana dikkat edilecek olup sıkı bir mali disiplinle bu oranın muhafaza edilmesi sağlanacaktır..

2014 Mali Yılı içerisinde belediyemizin personellerine geçmişe dönük herhangi bir ücret (ikramiye ve Mesai vs) borcu kalmamış olup düzenli olarak ödemeler zamanında yapılmıştır.

Belediyemizin Taşınmaz envanteri yapılarak ilgili hesaplara alınarak alınmış ve ayrıca da Taşınıruları için sayımlar yapılmış olup taşınırular muhasebe katılarına alınmıştır.

Başkanlığımızın yapmış olduğu alımların büyük bölümü toplu alım şeklinde açık ihale olarak Kamu İhale Kurumu sitesinde yayımlanarak gerçekleştirilmektedir. Kanunda belirtilen %10 luk aşım dikkat edilmiş ve Mal + Hizmet Ve Yapım işleri için bütçeye konulan toplam ödeneğe karşılık **22/d ve 21/f yapılan harcama miktarı ise 6.938.369,64 TL olarak gerçekleştiği Doğrudan Temin Takip Sisteminden alınarak tespit olunmuştur.**

Birimlerin yapmış oldukları yatırımları 3 er aylık dönemler halinde takip ederek Stratejik planın uygulamaları takip edilmektedir.

Abonesiz ve kaçak su kullanımının önüne geçilerek tahsilat oranları artırılmıştır.

Tahakkuk tahsilat oranını oluşturulan İcra takip servisinin de desteğiyle % 85,40 seviyesine çıkarılmıştır.

Bankalar İle yapılan otomatik öde anlaşmaları kredi kartı ,ile tahsilat ve online ödeme yöntemleri sağlanarak vatandaşa ödeme kolaylığı sağlanmıştır.

Uygulanan sıkı mali disiplin ve yatırımların artması ve buna ayrılan giderlerin etkisi ile Belediye Gelir Bütçesi : 95.889.822,39 TL

Finansman Yolu İle sağlanan kaynak : 49.102.095,92 TL olmak üzere Finansman yolu ile de gerçekleşen gelir bütçesi : 144.991.918,30 TL Olarak gerçekleşmiştir.

Gider Bütçesi : 132.705.937,87 TL olarak gerçekleşmiştir

2014 Yılı içerisinde Kırşehir Belediyesi bünyesinde Toplam 78 adet ihale açılmış olup bunlardan 18 tanesi iptal edilerek 60 adet ihale sonuçlanmıştır. Yapılan ihalelerin 38 tanesi Mal alımı, 18 tanesi Hizmet alımı, 4 tanesi Yapım işi ihalesidir.

İhaleler usulüne uygun olarak gerekli ilanlar yapılmış rekabet ortamı yaratılmış yaklaşık maliyetler hesaplanarak en düşük teklif veren firmalarca ihalelerce onaylanmıştır. 2014 yılı içerisinde gerçekleşen toplam ihale bedeli 92.890.702,94 TL olarak tespit edilmiştir.

İptal edilen ihaleler ise bir kısmının fiyatlarının yüksek olması bir kısmının Yasaklı firmalar kapsamında olması bir kısmının da rekabet ortamının oluşmamasından dolayı iptal edilmiştir.

2014 yılı içerisinde amaçlanan Abonesiz Su kullanımı büyük oranda azaltılmıştır. Emlak beyanname mükellefi sayısı 2013 yılında yeni beyanname verilenlerle birlikte Mesken 57.000 işyeri 1250, arazi 12.186, arsa 64.434 toplam 145.908 olmuştur. Su abone sayısı 2013 yılındaki abonelerle birlikte aktif 43.457, kapalı 4801, resmi daire 216, kapalı 9, inşaat 110, kapalı 4 ticari aktif 3636, kapalı 971'dir.

İlan Reklam Vergisinin Kontrolleri ve Güncellenmesi yapılmıştır.

Başkanlığımız yaptığı mal ve hizmet alımları kamu ihale kanununa uygun olarak şeffaf bir biçimde yapılmıştır.

Tüm birimlerin stratejik planları düzenli olarak kontrol edilmiştir.

PERFORMANS SONUÇLARI VE DEĞERLENDİRME TABLOSU							
MALİ HİZMETLER MÜDÜRLÜĞÜ							
PERFORMANS HEDEFİ	PERFORMANS GÖSTERGESİ	2014 YILI HEDEFİ	OCAK-ŞUBAT MART	NİSAN-MAYIS HAZİRAN	TEMMUZ-AĞUSTOS EYLÜL	EKİM-KASIM ARALIK	PERFORMANS GERÇEKLEŞME ORANI
Kurumun harcamalarını gelir ve gider bütçelerini	Gelir ve bütçesi gerçekleştirme oranı						%85.40
Stratejik Plan ve Performans Programına uygun olarak hazırlayarak verimliliği ve kaliteyi artırmak.	Gider bütçesi gerçekleştirme oranı						%91.52
	Tahakkukun tahsilatı karşılama oranı						%85.40
	Yapılan İhale Sayısı						78 olup 18 tanesi iptal edilmiş, 38 mal alımı 18 hizmet alımı 4 yapım işi

İdarenin mali, hukuki, cezai sorumluluğunu ortadan kaldırarak, İcra Takiplerini yaparak tahsilatı artırmak.	İcra Takip dosya sayısı	icra 793 toplam borç 840.288,58 tahsil edilen 363.983,56 terkin 12.742,64 mahsup 25.142,23 TL
---	------------------------------------	--

BASIN YAYIN HALKLA İLİŞKİLER MÜDÜRLÜĞÜ



- Belediyenin ve İlgili Müdürlüklerin faaliyetlerini ve yaptığı etkinlikleri haber bülteni haline getirerek web sayfasında yayınlanması sağlanarak , Basın-Medya Kuruluşlarına düzenli olarak iletir.
- Belediye ve Birim Müdürlüklerinin çalışmalarının fotoğraflanmasını ve kamera kaydının alınmasını ve arşivlenmesini sağlar. Belediye ile ilgili yazılı ve görsel basında çıkan tüm haberleri her gün Başkanlık Makamına sunar.
- Belediye faaliyetlerini anlatan broşür, kitapçık, kısa film veya belgesel formatında CD-DVD 'ler hazırlatarak vatandaşlara veya heyetlere dağıtımını sağlar.

- Sosyal ve Kültürel içerikli dergi, kitap broşür ve belgesel hazırlar.
- Belediye çalışmalarının medya kuruluşlarına anlatıldığı basın toplantılarını düzenler.
- Medya mensuplarının Belediye Başkanı ile görüşme taleplerini iletir ve Başkan'ın programına göre uygun tarihlerde görüşmelerini sağlar.
- Kırşehir Belediyesi'nin medyada haber olma oranlarıyla ilgili istatistik verileri tutar ve analizlerin yer aldığı raporlar hazırlar.
- Belediyenin faaliyetlerine esas olan fotoğraf ve dokümanları hazırlar.
- Kırşehir Belediyesi'nin faaliyetlerinin geniş halk kitlelerine duyurulması veya toplantılarda dağıtılması için bastırılan broşür, kitapçık, bilgilendirme afişleri gibi materyallerin dağıtım planını hazırlar ve dağıtılmasını organize eder.
- BİMER ve Bilgi Edinme taleplerinin ilgili birimlere iletilmesi, sonuçların talep sahiplerine zamanında bildirilmesi.

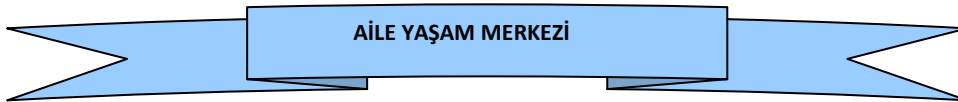


İLAN MEMURU:

- Öngörülen ilanları yapar
- Tellaliye görevini yerine getirir
- Resmi kurumlardan gelen ilan taleplerini kayıt altına alarak İlan Tutanakları düzenler

SANTRAL BİRİMİ:

- Telefon haberleşmesini yürütür
- Hariçten gelen telefonları muhataplarına yönlendirir
- Harici aranması gereken telefonları Başkanlığın sınır verdiği ölçülerde cevap verir





SUNULAN HİZMETLER:

- Kurs ve eğitimlerin planlanması
- Kursiyer kayıtlarının yapılması.Talep edilen kursların merkezin kendi bünyesinde veya ilgili kurumlar(Halk Eğitim Merkezi, KOSGEB, Müftülük, Ahi Evran Üniversitesi..) ortaklığı ile açılması.
- Üyelere sosyal ve kültürel(gezi, seminer, piknik...) etkinlikler düzenlenmesi.
- Dönem sonu programlarının (sertifika törenleri, konser, sergi, ön gösterim gecesi...)düzenlenmesi.
- Önemli gün ve haftalar ile ilgili programların düzenlenmesi.
- Kursiyerler için gezi, eğitim ve faaliyetler düzenlenmektedir.

AİLE YAŞAM MERKEZİNE BAĞLI BİRİM;

Kadın Emek Pazarı; Ahi Çarşısı yanı Kültür-Sanat Sokağı'na kurularak unutulmaya yüz tutmuş olan el sanatları her yıl yaz ayları boyunca yeniden canlandırılıyor.Kadın Emek Pazarı'nda iğne oyası, takı tasarımı, kurdele nakış, tel kırma, keçe tasarımı, örgü ve kırk yama alanlarında gerçekleştirilen el emeği göz nuru el işleri sergileniyor. Özellikle el işleri noktasında hanımların büyük ilgi gösterdiği Kadın Emek Pazarı'nda yıllarca el dokuması kilimleri ile akla gelen Kırşehir'in el halı dokumacılığı da yapılıyor

AİLE YAŞAM MERKEZİNİN TAKİP ETTİĞİ PROJELER;

1)Huzurlu Aile Mutlu Çocuk Projesi ile aile içerisindeki bireylerin iletişim kalitesini yükseltmek, problem çözme becerilerini geliştirmek, toplumsal değerleri korumak ve aile bireylerine çocuk yetiştirme bilinci kazandırmak amaçlanmaktadır.

Belediye bünyesinde açılan Aile Danışmanlığı Birimi Kırşehir Belediyesi sınırları içerisinde yaşayan ailelere yönelik eğitimleri, evlenecek çiftlere yönelik eğitimleri ve ilişkileri kopma noktasına gelmiş çiftlere psikolojik destek hizmetleri vermeyi hedeflemektedir. Aile eğitimlerinin amacı; aile içerisinde yaşanan sorunların doğru iletişim yolları kullanılarak çözümlenmesini öğretmektir. Yapılan konferans, eğitim ve seminerlere hem kursiyerlerimiz hem de vatandaşların yoğun ilgisi olmuştur. Bu programlara Semra Cebeci ile Aile Akademisi, Canten Kaya ile Evlilikte Mutluluğun Sırları, Vehbi Vakkasoğlu ile Ailede Sevgi İletişim, Adem Güneş ile Çocuk Terbiyesinde Doğru Bilinen Yanlışlar, Ali Çankırılı ile Çocuklarda Sorumluluk ve Özgüven Eğitimi, Tuba Cesur Yılmaz ile Ergenlik Dönemi Sorunları ve Aile İçi İletişim, Hülya Gül ile Madde Bağımlılığı ve Alınacak Tedbirler örnek olarak verilebilir.

2)Gönül Dağı Projesi Kırşehir ve Kırşehir'in ilçelerinde yaşayan yalnız ve 60 yaş ve üzeri kişilere hizmet vermektedir. Yaşlıların günlük yaşamını kolaylaştırırken onlara yalnız olmadıklarının da hissettirmenin benimsendiği projede, evin günlük rutin işlerini yapmakta zorlanan yaşlılara temizlik hizmeti verilirken, kimsesi olmayan ve bakıma muhtaç olanlara ise; gıda, kıyafet, eşya, yakacak yardımları yapılmaktadır. Ekonomik durumu iyi olan yaşlılar için ziyaretler yapıp, sosyal ortamlar organize ediyor. Gerekirse temizlik konusunda da yardımcı olunmaktadır. Gönüllülere teslim edilen yaşlıların periyodik ihtiyaçları Kırşehir Belediyesi tarafından karşılanmaktadır.

Proje Aile Yaşam Merkezi çalışanları tarafından yürütülmektedir. Bunun dışında gönüllü kursiyerlerde görev almaktadır. Projenin büyümesi, halkın ve öğrencilerin projeye taleplerinin artmasıyla birlikte Aile Yaşam Merkezi üyeleri dışındaki gönüllülerde projeye dâhil edilmiştir.

3)Şefkat Eli Projesi Sağlam bir toplumsal bünyeye sahip olmak ve erdemli bir nesil yetiştirmek istiyorsak dünyanın en büyük sevgilerinden olan anne ve baba sevgisinden mahrum kalan yetim(annesi ölmüş) , öksüz (babası ölmüş) ve çeşitli nedenlerden dolayı mağdur olmuş çocuklarımızın problemleriyle ilgilenmek birey ve toplum olarak hepimizin görevidir. Aile kurumunun iyice hırpalandığı, umutsuz hanelerde çocukların yanlış yollara sapmak durumunda kaldığı bir zaman dilimi içerisindeyiz. Bu proje ile esas amacımız, bu durumdaki çocuklarımızın psikolojik yönden eksikliklerini bir nebze olsun giderebilmektir. Bu kapsamdaki çocuklarımızın bir şekilde maddi imkânsızlıkları çözülüyor; ama bir babanın veya annenin yeri doldurulamıyor. Bu nedenle bu çocuklar kendi yaşlıları arasında kendine güveni olmayan bireyler olarak yetişiyorlar. Proje ile birey ve toplum olarak yaşadığımız ortamda sosyal sorumluluklara dikkat çekilmiş, yetim ve öksüz çocuklara karşı toplumsal duyarlılıkların harekete geçirilmesi amaçlanmıştır.

Çocuğun ailesinden koparılmasının en son seçenek olarak düşünüldüğü ve bu anlamda çocukların bakıma muhtaç hale gelmesine neden olacak olumsuzlukların önceden öngörülerek önüne geçilmesinin bu proje ile mümkün olacağına inanmaktayız.

Projeye dâhil edilen bu çocuklarımızın maddi gereksinimlerinin yanı sıra kültürel ve psiko-sosyal ihtiyaçlarını karşılayarak bireysel ve toplumsal ilişkilerinde sağlıklı ve dengeli kişilik geliştirmelerine katkıda bulunarak ve hem sosyal yaşantılarında hem de okul yaşantılarında daha iyi bir vatandaş ve daha başarılı bir öğrenci olacaklarına inanmaktayız.

Anne ya da babası bulunmayan çocuklarımız ilgili kurumlar iş birliği ile tespit edildikten sonra çocuklar sorumlu öğretmenler tarafından evlerinde ziyaret edilerek ihtiyaçları belirlenir ve hizmetler çocuklara ve ailelerine, Belediye ve gönüllüler aracılığı ile ulaştırılmaktadır. Bu faaliyet ve hizmetler;

I. Ekonomik Destek Hizmetleri

- Gıda Yardımı
- Yakacak Yardımı (kömür)
- Giysi Yardımı (bot - kaban)
- Eğitim Yardımı
- Kırtasiye Yardım

II. Sosyal Kültürel Hizmetler

- Okul derslerine yardımcı Etüt Kursları (Matematik, İngilizce, Fen Bilimleri..)
- Kişisel gelişime katkı sağlayan Hobi Kursları
- Tarihi değerleri tanıtıcı ve eğitici Geziler
- Yaş guruplarına yönelik Kitap Kulübü

III. Rehberlik ve Danışmanlık Hizmetleri

- Okul seçimi, meslek seçimi ve Üniversite tercih danışmanlığı
- Grup terapisi
- Birebir terapi

IV. Diğer Hizmetler

- Eğlence Programları

- Ailelere yönelik etkinlikler (Seminer, Eğlence programı..)
- Önemli gün ve haftalar etkinlikleri

şeklinde sınıflandırılabilir.

4) **Engelsiz Kalpler** Kırşehir il sınırları içinde yaşayan tüm engelli vatandaşlara ulaşılması, onların tespit edilmesi ve hizmetlerimiz aracılığı ile engellilerin sosyal, kültürel, sağlık, eğitim ve ekonomik bakımdan desteklenmesi, problemlerin çözümünde rehberlik edilmesi ve her türlü ihtiyaçların karşılanması amaçlanmıştır.

Toplumla engelli bireylerin kaynaşmasını sağlamak amacıyla Aile Yaşam Merkezindeki **Engelsiz Kalpler Kulübü'**nde rehberlik, sosyal, kültürel ve sportif etkinlikler verilmektedir. Kulüp üyelerine verilen hizmetler; Ailelere yönelik eğitim ve danışmanlık hizmeti, Üyelerimizin engel durumuna uygun kurslar, Üye ve aileleri için düzenlenen geziler ve piknik organizasyonları, Üye ve aileleri için düzenlenen eğlence programları, Üye ve aileleri için düzenlenen seminer ve eğitim programları, Engelli ailelerine yönelik danışmanlık hizmetleri, Ev ziyaretleri, Mesleki Kurslar, Hobi Kursları vb.

